

DEMANDEURS D'EMPLOI INSCRITS À PÔLE EMPLOI EN OCCITANIE EN DÉCEMBRE 2017

La publication sur les demandeurs d'emploi inscrits à Pôle emploi sera désormais trimestrielle.
La prochaine publication sera diffusée le mercredi 25 avril 2018 à 12h00 et portera sur le nombre moyen de demandeurs d'emploi inscrits au cours du 1^{er} trimestre 2018.

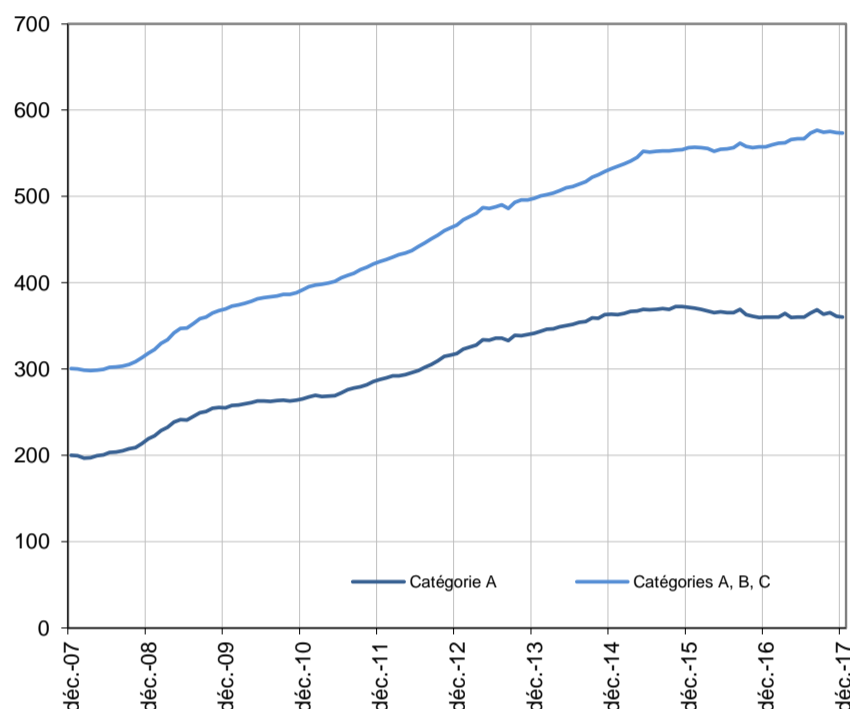
Fin décembre 2017, en Occitanie, le nombre de demandeurs d'emploi tenus de rechercher un emploi et sans activité (catégorie A) s'établit à 360 080. Ce nombre baisse de 1,0 % sur trois mois (soit -3 480 personnes). Il diminue de 0,3 % sur un mois et est stable sur un an.
En France métropolitaine, ce nombre baisse de 0,7 % sur trois mois (-0,1 % sur un mois et -0,5 % sur un an).

En Occitanie, le nombre de demandeurs d'emploi tenus de rechercher un emploi, ayant ou non exercé une activité dans le mois (catégories A, B, C) s'établit à 573 330 fin décembre 2017. Ce nombre baisse de 0,2 % sur trois mois (soit -1 220 personnes). Il diminue de 0,1 % sur un mois et progresse de 2,9 % sur un an.

En France métropolitaine, ce nombre baisse de 0,1 % sur trois mois (stable sur un mois et +2,7 % sur un an).

Demandeurs d'emploi en catégories A et A, B, C en Occitanie

En milliers, données CVS-CJO



Source : Pôle emploi-Dares, STMT, traitements Dares.

Demandeurs d'emploi par catégorie

	Effectif			Évolution (en %) sur		
	Décembre 2016	Novembre 2017	Décembre 2017	un mois	trois mois	un an
Occitanie (données CVS-CJO)						
Inscrits tenus de rechercher un emploi, sans emploi (catégorie A)	360 230	361 020	360 080	-0,3	-1,0	0,0
Inscrits tenus de rechercher un emploi, en activité réduite courte (catégorie B)	74 520	79 120	77 310	-2,3	-2,0	3,7
Inscrits tenus de rechercher un emploi, en activité réduite longue (catégorie C)	122 600	133 880	135 940	1,5	2,9	10,9
Ensemble des inscrits tenus de rechercher un emploi (catégories A, B, C)	557 350	574 020	573 330	-0,1	-0,2	2,9
Inscrits non tenus de rechercher un emploi, sans emploi (catégorie D)	36 490	32 050	34 390	7,3	6,8	-5,8
Inscrits non tenus de rechercher un emploi, en emploi (catégorie E)	52 810	48 680	48 220	-0,9	-6,4	-8,7
Ensemble des inscrits (catégories A, B, C, D, E)	646 650	654 750	655 940	0,2	-0,4	1,4
France métropolitaine (en milliers, données CVS-CJO)						
Inscrits tenus de rechercher un emploi, sans emploi (catégorie A)	3 467,1	3 454,1	3 451,4	-0,1	-0,7	-0,5
Inscrits tenus de rechercher un emploi, en activité réduite courte (catégorie B)	718,1	755,3	746,7	-1,1	-1,2	4,0
Inscrits tenus de rechercher un emploi, en activité réduite longue (catégorie C)	1 278,6	1 402,0	1 414,2	0,9	2,1	10,6
Ensemble des inscrits tenus de rechercher un emploi (catégories A, B, C)	5 463,8	5 611,4	5 612,3	0,0	-0,1	2,7
Inscrits non tenus de rechercher un emploi, sans emploi (catégorie D)	339,6	268,2	277,4	3,4	1,4	-18,3
Inscrits non tenus de rechercher un emploi, en emploi (catégorie E)	422,1	390,6	388,3	-0,6	-5,3	-8,0
Ensemble des inscrits (catégories A, B, C, D, E)	6 225,5	6 270,2	6 278,0	0,1	-0,3	0,8

Source : Pôle emploi-Dares, STMT, traitements Dares.

Les évolutions mensuelles des séries corrigées des variations saisonnières et des effets des jours ouvrables (CVS-CJO) peuvent différer de la tendance de moyen terme des séries ; les évolutions sur trois mois sont à privilégier pour obtenir une information sur la tendance de moyen terme.

Une [documentation](#) fournit des éléments d'aide à l'interprétation des séries mensuelles sur les demandeurs d'emploi.

Les données publiées concernent les demandeurs d'emploi inscrits à Pôle emploi. La notion de demandeurs d'emploi est différente de celle de chômeurs au sens du Bureau international du travail (BIT). Au-delà des évolutions du marché du travail, différents facteurs peuvent davantage affecter les données relatives aux demandeurs d'emploi : modifications des règles d'indemnisation ou d'accompagnement des demandeurs d'emploi, changements de procédure, incidents. Un [document](#) présente les principaux changements de procédure et incidents ayant affecté les statistiques de demandeurs d'emploi depuis 2011.

L'ensemble des définitions et concepts figurent dans la [documentation méthodologique](#) en ligne.

DEMANDEURS D'EMPLOI PAR DÉPARTEMENT

Fin décembre 2017, en Occitanie, les évolutions du nombre de demandeurs d'emploi en catégorie A se situent entre -3,3 % dans le Gers et +1,5 % dans le Tarn-et-Garonne pour les évolutions sur trois mois. Sur un mois, elles se situent entre -0,8 % en Haute-Garonne et +2,9 % en Lozère.

Les évolutions du nombre de demandeurs d'emploi en catégories A, B, C se situent entre -1,5 % en Haute-Garonne et +1,3 % dans le Tarn-et-Garonne pour les évolutions sur trois mois. Sur un mois, elles se situent entre -0,5 % dans le Lot et +1,3 % dans le Gers.

Demands d'emploi en catégorie A

	Effectif			Évolution (en %) sur		
	Décembre 2016	Novembre 2017	Décembre 2017	un mois	trois mois	un an
Occitanie (données CVS-CJO)	360 230	361 020	360 080	-0,3	-1,0	0,0
Ariège	9 380	9 660	9 680	0,2	-0,2	3,2
Aude	24 190	24 450	24 440	0,0	-0,2	1,0
Aveyron	10 430	10 310	10 340	0,3	-2,3	-0,9
Gard	51 120	51 950	52 050	0,2	0,3	1,8
Haute-Garonne	78 150	76 400	75 790	-0,8	-3,1	-3,0
Gers	7 510	7 330	7 300	-0,4	-3,3	-2,8
Hérault	83 480	84 420	84 030	-0,5	-0,9	0,7
Lot	8 130	8 400	8 430	0,4	-0,5	3,7
Lozère	2 470	2 450	2 520	2,9	0,4	2,0
Hautes-Pyrénées	13 560	13 100	13 160	0,5	0,0	-2,9
Pyrénées-Orientales	35 630	36 080	35 900	-0,5	0,7	0,8
Tarn	20 620	20 640	20 510	-0,6	-1,7	-0,5
Tarn-et-Garonne	15 560	15 830	15 930	0,6	1,5	2,4
France métropolitaine (en milliers, données CVS-CJO)	3 467,1	3 454,1	3 451,4	-0,1	-0,7	-0,5

Source : Pôle emploi-Dares, STMT, traitements Dares.

Demands d'emploi en catégories A, B, C

	Effectif			Évolution (en %) sur		
	Décembre 2016	Novembre 2017	Décembre 2017	un mois	trois mois	un an
Occitanie (données CVS-CJO)	557 350	574 020	573 330	-0,1	-0,2	2,9
Ariège	14 100	14 770	14 850	0,5	1,2	5,3
Aude	36 510	37 880	37 850	-0,1	0,8	3,7
Aveyron	17 560	17 960	17 950	-0,1	-0,9	2,2
Gard	75 620	78 820	78 610	-0,3	0,4	4,0
Haute-Garonne	129 470	129 850	129 630	-0,2	-1,5	0,1
Gers	13 070	13 290	13 460	1,3	-0,6	3,0
Hérault	122 970	128 110	127 580	-0,4	-0,3	3,7
Lot	13 120	13 970	13 900	-0,5	0,1	5,9
Lozère	4 200	4 310	4 350	0,9	-0,2	3,6
Hautes-Pyrénées	20 720	20 680	20 860	0,9	0,2	0,7
Pyrénées-Orientales	51 910	54 380	54 140	-0,4	0,8	4,3
Tarn	32 770	33 810	33 720	-0,3	-0,4	2,9
Tarn-et-Garonne	25 330	26 190	26 430	0,9	1,3	4,3
France métropolitaine (en milliers, données CVS-CJO)	5 463,8	5 611,4	5 612,3	0,0	-0,1	2,7

Source : Pôle emploi-Dares, STMT, traitements Dares.

DEMANDEURS D'EMPLOI EN CATÉGORIE A

En Occitanie, sur trois mois, le nombre de demandeurs d'emploi en catégorie A diminue de 1,4 % pour les hommes (-0,7 % sur un mois et -1,7 % sur un an) et de 0,5 % pour les femmes (+0,2 % sur un mois et +1,8 % sur un an).

Sur trois mois, le nombre de demandeurs d'emploi en catégorie A diminue en Occitanie de 1,0 % pour les moins de 25 ans (+0,4 % sur un mois et -1,0 % sur un an), de 1,4 % pour ceux âgés de 25 à 49 ans (-0,5 % sur un mois et -0,7 % sur un an) et progresse de 0,1 % pour ceux âgés de 50 ans ou plus (stable sur un mois et +1,9 % sur un an).

Demandeurs d'emploi en catégorie A par sexe et âge

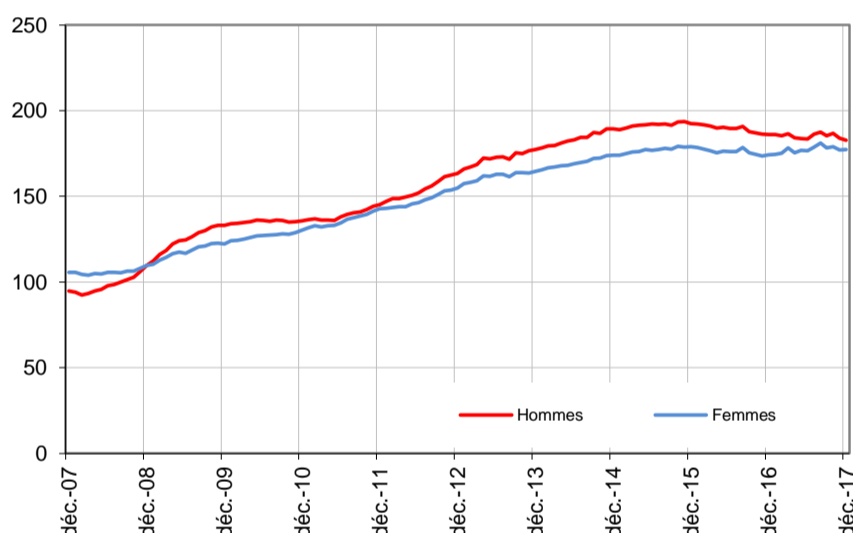
Données CVS-CJO

	Effectif			Évolution (en %) sur		
	Décembre 2016	Novembre 2017	Décembre 2017	un mois	trois mois	un an
Hommes	185 970	183 990	182 730	-0,7	-1,4	-1,7
Femmes	174 260	177 030	177 350	0,2	-0,5	1,8
Moins de 25 ans	49 900	49 180	49 390	0,4	-1,0	-1,0
Hommes	26 900	26 090	26 080	0,0	-0,9	-3,0
Femmes	23 000	23 090	23 310	1,0	-1,1	1,3
Entre 25 et 49 ans	214 480	214 180	213 030	-0,5	-1,4	-0,7
Hommes	109 870	108 110	106 890	-1,1	-2,1	-2,7
Femmes	104 610	106 070	106 140	0,1	-0,7	1,5
50 ans ou plus	95 850	97 660	97 660	0,0	0,1	1,9
Hommes	49 200	49 790	49 760	-0,1	-0,3	1,1
Femmes	46 650	47 870	47 900	0,1	0,4	2,7
Occitanie	360 230	361 020	360 080	-0,3	-1,0	0,0

Source : Pôle emploi-Dares, STMT, traitements Dares.

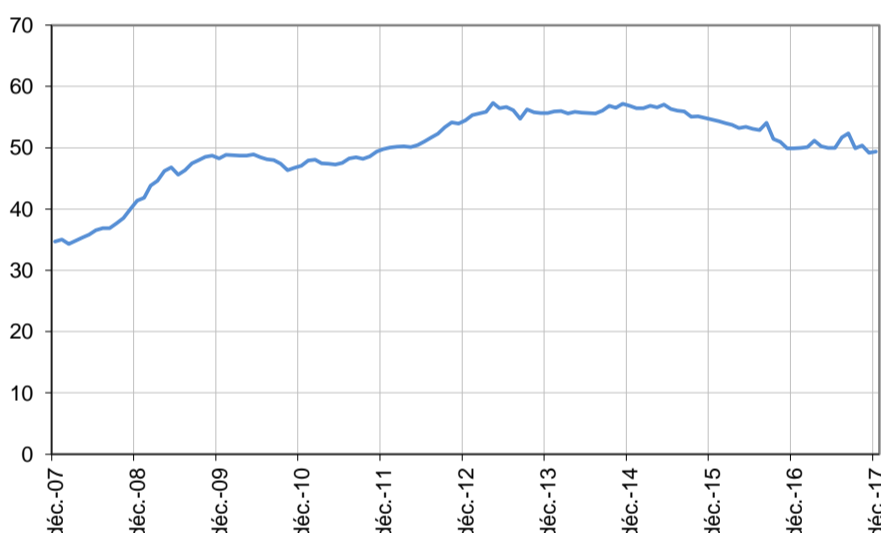
Catégorie A, par sexe

En milliers, données CVS-CJO



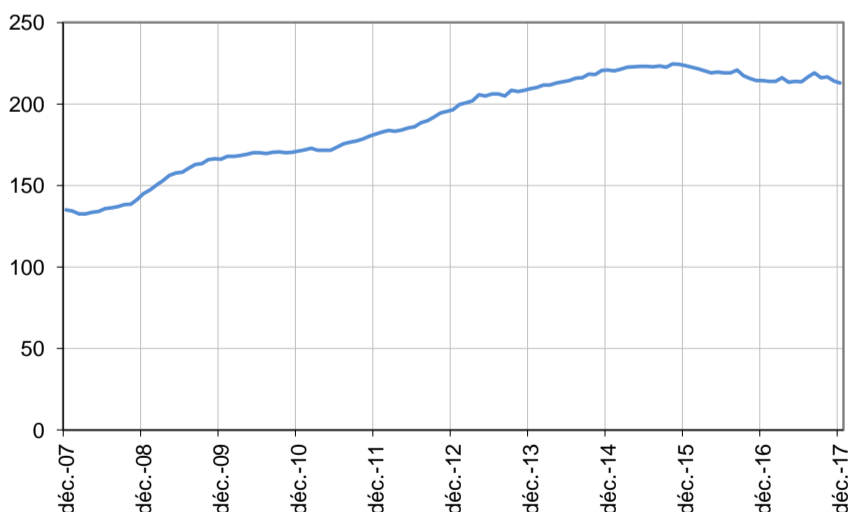
Catégorie A, moins de 25 ans

En milliers, données CVS-CJO



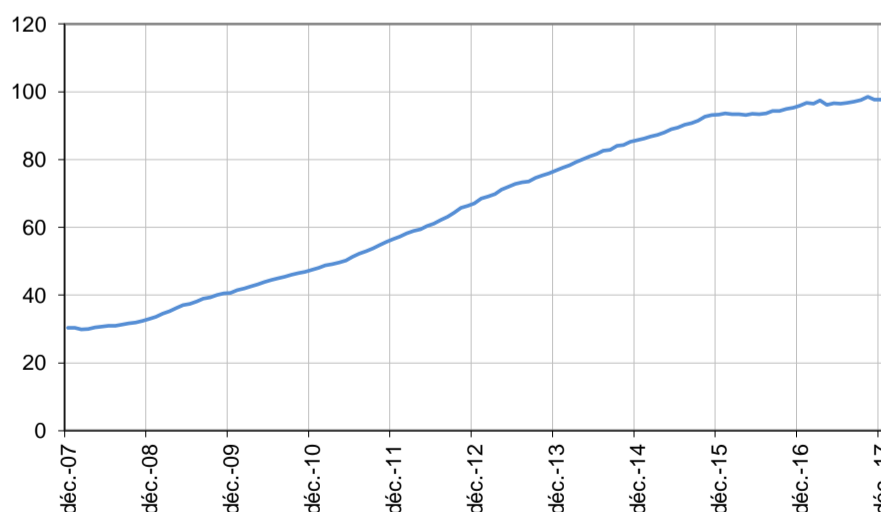
Catégorie A, entre 25 et 49 ans

En milliers, données CVS-CJO



Catégorie A, 50 ans ou plus

En milliers, données CVS-CJO



Source : Pôle emploi-Dares, STMT, traitements Dares.

DEMANDEURS D'EMPLOI EN CATÉGORIES A, B, C

En Occitanie, sur trois mois, le nombre de demandeurs d'emploi en catégories A, B, C diminue de 0,5 % pour les hommes (-0,3 % sur un mois et +1,4 % sur un an) et progresse de 0,1 % pour les femmes (+0,1 % sur un mois et +4,3 % sur un an).

Sur trois mois, le nombre de demandeurs d'emploi en catégories A, B, C diminue en Occitanie de 1,2 % pour les moins de 25 ans (-0,2 % sur un mois et +1,6 % sur un an), de 0,4 % pour ceux âgés de 25 à 49 ans (-0,2 % sur un mois et +2,2 % sur un an) et progresse de 0,9 % pour ceux âgés de 50 ans ou plus (stable sur un mois et +5,1 % sur un an).

Demandeurs d'emploi en catégories A, B, C par sexe et âge

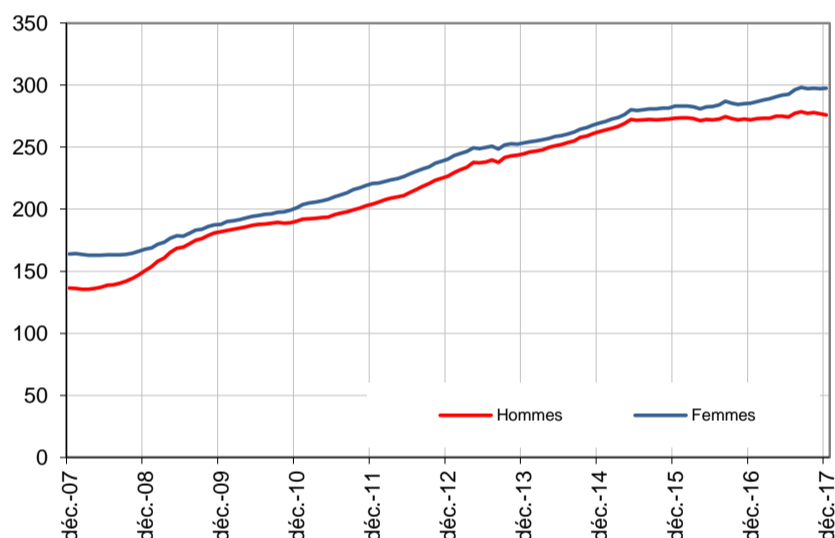
Données CVS-CJO

	Effectif			Évolution (en %) sur		
	Décembre 2016	Novembre 2017	Décembre 2017	un mois	trois mois	un an
Hommes	272 080	276 790	275 860	-0,3	-0,5	1,4
Femmes	285 270	297 230	297 470	0,1	0,1	4,3
Moins de 25 ans	73 060	74 410	74 240	-0,2	-1,2	1,6
Hommes	37 560	37 560	37 450	-0,3	-1,0	-0,3
Femmes	35 500	36 850	36 790	-0,2	-1,4	3,6
Entre 25 et 49 ans	344 340	352 550	352 000	-0,2	-0,4	2,2
Hommes	167 880	169 820	168 930	-0,5	-1,1	0,6
Femmes	176 460	182 730	183 070	0,2	0,1	3,7
50 ans ou plus	139 950	147 060	147 090	0,0	0,9	5,1
Hommes	66 640	69 410	69 480	0,1	1,1	4,3
Femmes	73 310	77 650	77 610	-0,1	0,7	5,9
Occitanie	557 350	574 020	573 330	-0,1	-0,2	2,9

Source : Pôle emploi-Dares, STMT, traitements Dares.

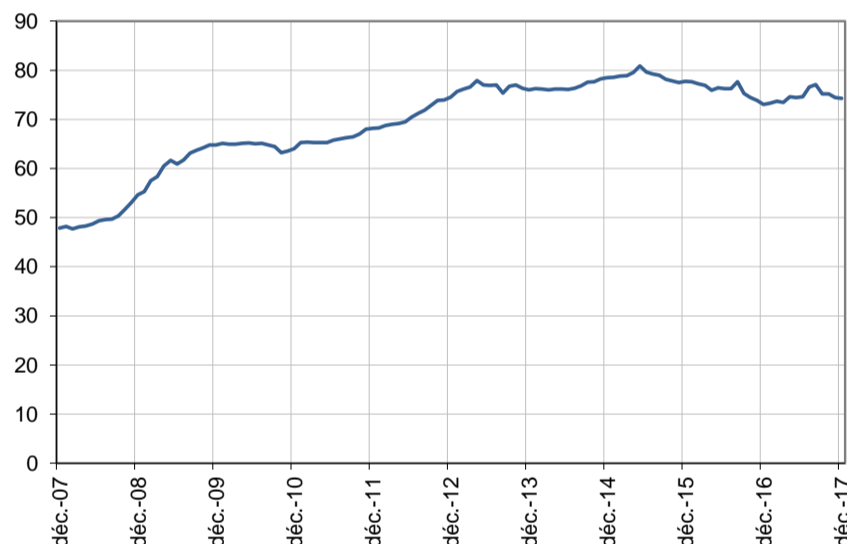
Catégories A, B, C, par sexe

En milliers, données CVS-CJO



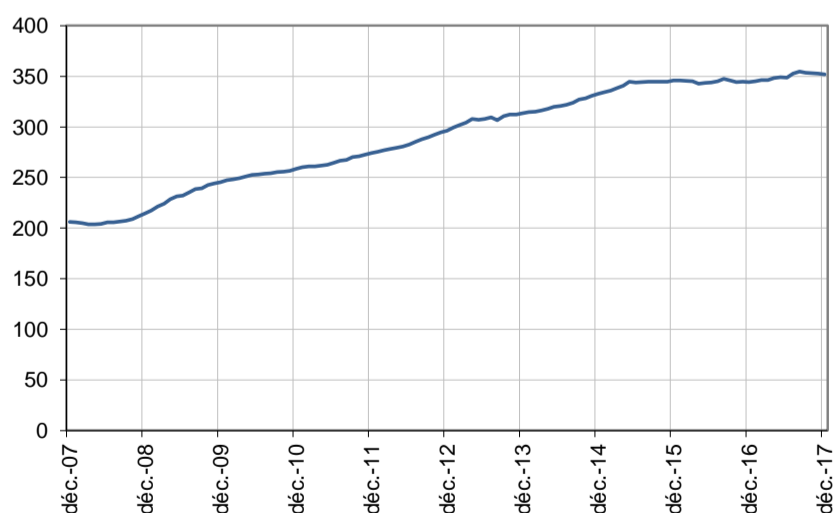
Catégories A, B, C, moins de 25 ans

En milliers, données CVS-CJO



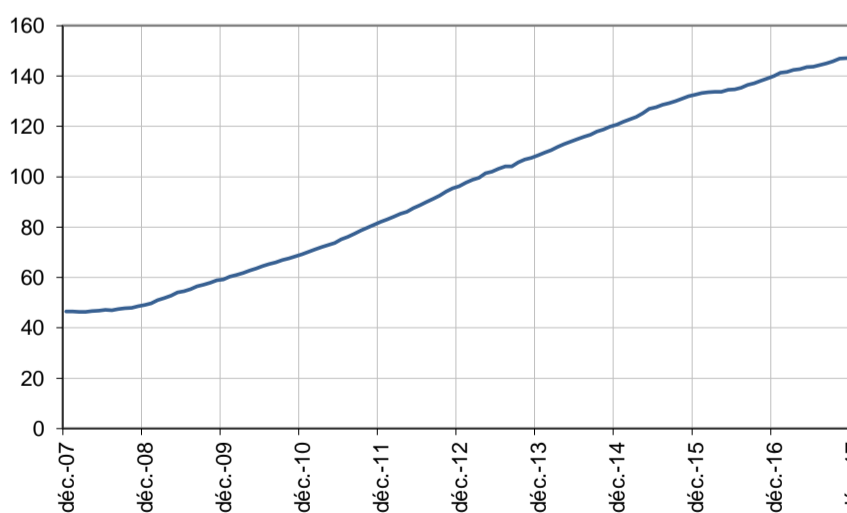
Catégories A, B, C, entre 25 et 49 ans

En milliers, données CVS-CJO



Catégories A, B, C, 50 ans ou plus

En milliers, données CVS-CJO



Source : Pôle emploi-Dares, STMT, traitements Dares.

ANCIENNETÉ D'INSCRIPTION EN CATÉGORIES A, B, C DES DEMANDEURS D'EMPLOI

En Occitanie, sur trois mois, le nombre de demandeurs d'emploi inscrits en catégories A, B, C depuis un an ou plus augmente de 2,1 % (+0,3 % sur un mois et +5,8 % sur un an) tandis que celui des inscrits depuis moins d'un an recule de 2,0 % (-0,5 % sur un mois et +0,6 % sur un an).

L'ancienneté en catégories A, B, C est mesurée par le nombre de jours où le demandeur d'emploi a été inscrit, de façon continue, en catégories A, B, C. Une sortie d'un jour de ces catégories réinitialise l'ancienneté. D'autres indicateurs, tel que le nombre de personnes inscrites en catégorie A un certain nombre de mois sur une période donnée, peuvent éclairer d'autres dimensions de l'ancienneté ou de la récurrence sur les listes de Pôle emploi dans ces catégories.

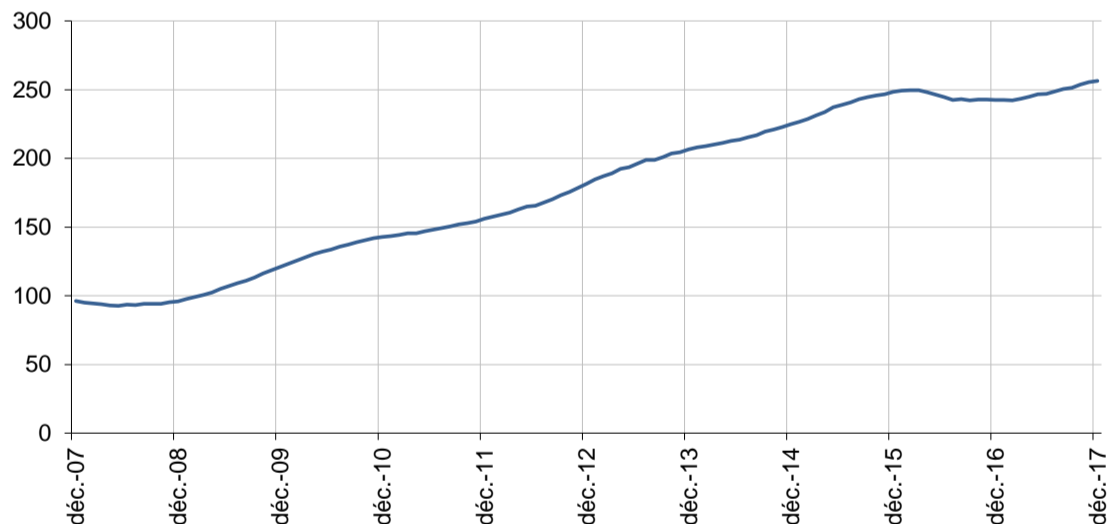
Ancienneté en catégories A, B, C des demandeurs d'emploi

	Effectif			Évolution (en % et point) sur		
	Décembre 2016	Novembre 2017	Décembre 2017	un mois	trois mois	un an
Occitanie (données CVS-CJO)						
Demandeurs d'emploi en catégories A, B, C	557 350	574 020	573 330	-0,1	-0,2	2,9
Inscrits depuis moins de 1 an	314 860	318 410	316 870	-0,5	-2,0	0,6
<i>Moins de 3 mois</i>	123 120	116 150	119 440	2,8	-1,0	-3,0
<i>De 3 mois à moins de 6 mois</i>	82 260	86 560	82 550	-4,6	-6,5	0,4
<i>De 6 mois à moins de 12 mois</i>	109 480	115 700	114 880	-0,7	0,6	4,9
Inscrits depuis 1 an ou plus	242 490	255 610	256 460	0,3	2,1	5,8
<i>De 1 an à moins de 2 ans</i>	105 160	115 780	116 760	0,8	3,5	11,0
<i>De 2 ans à moins de 3 ans</i>	53 310	52 040	51 890	-0,3	0,5	-2,7
<i>3 ans ou plus</i>	84 020	87 790	87 810	0,0	1,1	4,5
Part des demandeurs d'emploi inscrits depuis 1 an ou plus (en %)	43,5	44,5	44,7	+0,2 pt	+1,0 pt	+1,2 pt
France métropolitaine (données CVS-CJO)						
Demandeurs d'emploi inscrits depuis 1 an ou plus (en milliers)	2 408,2	2 521,8	2 530,9	0,4	1,7	5,1
Part des demandeurs d'emploi inscrits depuis 1 an ou plus (en %)	44,1	44,9	45,1	+0,2 pt	+0,8 pt	+1,0 pt

Source : Pôle emploi-Dares, STMT, traitements Dares.

Demandeurs d'emploi inscrits depuis un an ou plus en catégories A, B, C

En milliers, données CVS-CJO



Champ : Occitanie.

Source : Pôle emploi-Dares, STMT, traitements Dares.

ENTRÉES ET SORTIES DE CATÉGORIES A, B, C

En Occitanie, le nombre moyen d'entrées en catégories A, B, C sur les trois derniers mois diminue de 3,6 % par rapport aux trois mois précédents (-4,2 % sur un an).

Sur les trois derniers mois, les entrées pour fin de contrat à durée déterminée (-2,0 %), fin de mission d'intérim (-3,6 %), première entrée (-3,5 %), reprise d'activité (-3,7 %) et autre cas (-6,5 %) sont en baisse. Les entrées pour licenciement économique (+1,1 %), autre licenciement (+1,7 %) et démission (+7,3 %) sont en hausse.

En Occitanie, le nombre moyen de sorties de catégories A, B, C sur les trois derniers mois augmente de 3,9 % par rapport aux trois mois précédents (-4,2 % sur un an).

Sur les trois derniers mois, les sorties pour reprise d'emploi déclarée (-2,3 %) et autre cas (-1,3 %) sont en baisse. Les sorties pour entrée en stage (+21,5 %), arrêt de recherche (+7,0 %), cessation d'inscription pour défaut d'actualisation (+1,4 %) et radiation administrative (+7,4 %) sont en hausse.

Entrées en catégories A, B, C par motif

	Nombre moyen d'entrées octobre 2017 - décembre 2017	Répartition des motifs (en %)	Évolution trimestrielle (en %) (a)	Évolution annuelle (en %) (b)
Occitanie (données CVS-CJO)				
Fin de contrat à durée déterminée	11 460	21,2	-2,0	1,4
Fin de mission d'intérim	2 380	4,4	-3,6	19,6
Licenciement économique*	920	1,7	1,1	-12,4
Autre licenciement	3 530	6,5	1,7	3,5
Démission	1 760	3,3	7,3	18,1
Première entrée	4 950	9,2	-3,5	2,9
Reprise d'activité	9 800	18,1	-3,7	-6,3
Autre cas**	19 250	35,6	-6,5	-12,1
Entrées en catégories A, B, C	54 050	100,0	-3,6	-4,2
France métropolitaine (en milliers, données CVS-CJO)				
	527,7		-2,4	-4,0

Source : Pôle emploi-Dares, STMT, traitements Dares.

* Y compris les entrées en catégories A, B, C dont le motif renseigné est "fin de CRP-CTP-CSP".

** Y compris les entrées en catégories A, B, C à la suite d'une rupture conventionnelle de CDI.

(a) Évolution de la moyenne des entrées d'octobre 2017 à décembre 2017 par rapport à la moyenne des entrées de juillet 2017 à septembre 2017.

(b) Évolution de la moyenne des entrées d'octobre 2017 à décembre 2017 par rapport à la moyenne des entrées d'octobre 2016 à décembre 2016.

Sorties de catégories A, B, C par motif

	Nombre moyen de sorties octobre 2017 - décembre 2017	Répartition des motifs (en %)	Évolution trimestrielle (en %) (a)	Évolution annuelle (en %) (b)
Occitanie (données CVS-CJO)				
Reprise d'emploi déclarée*	10 230	18,7	-2,3	-1,4
Entrée en stage	7 980	14,6	21,5	-22,7
Arrêt de recherche (maternité, maladie, retraite, ...)	4 770	8,7	7,0	14,7
<i>Dont maladie</i>	2 740	5,0	3,8	5,8
Cessation d'inscription pour défaut d'actualisation	22 180	40,5	1,4	2,0
Radiation administrative	5 200	9,5	7,4	-9,4
Autre cas	4 410	8,1	-1,3	-8,7
Sorties de catégories A, B, C	54 770	100,0	3,9	-4,2
France métropolitaine (en milliers, données CVS-CJO)				
	527,6		1,3	-4,4

Source : Pôle emploi-Dares, STMT, traitements Dares.

* Uniquement celles connues de Pôle emploi.

(a) Évolution de la moyenne des sorties d'octobre 2017 à décembre 2017 par rapport à la moyenne des sorties de juillet 2017 à septembre 2017.

(b) Évolution de la moyenne des sorties d'octobre 2017 à décembre 2017 par rapport à la moyenne des sorties d'octobre 2016 à décembre 2016.

SOURCE, DÉFINITIONS ET MÉTHODE

Source : la Statistique mensuelle du marché du travail (STMT)

La Statistique mensuelle du marché du travail (STMT) est une source statistique exhaustive issue des fichiers de gestion de Pôle emploi. Elle porte sur tous les demandeurs d'emploi inscrits, entrés ou sortis des listes un mois donné.

La correction des variations saisonnières permet de rendre les évolutions mensuelles pertinentes pour l'analyse conjoncturelle. Les coefficients de correction des variations saisonnières sont estimés une fois par an, sur la période allant de janvier 1996 au dernier mois de décembre. Lorsque ces coefficients sont réestimés, les séries CVS sont révisées, sur tout leur historique. La prochaine campagne d'actualisation des coefficients aura lieu en février 2016.

Une [documentation méthodologique](#) présente plus en détail la STMT.

Le Fichier historique statistique (FHS) est une autre source statistique sur les demandeurs d'emploi issue des fichiers de gestion de Pôle emploi. Elle comporte tous les épisodes d'inscription sur une période de 10 ans. Les statistiques produites à partir de la STMT et du FHS peuvent légèrement différer en raison de différences dans la constitution des deux sources concernant notamment la façon dont sont traités les événements enregistrés avec retard et les sorties de courte durée. Des [séries brutes sur les demandeurs d'emploi issues FHS](#), au niveau national, sont publiées chaque année.

Demandeurs d'emploi : définition et différence avec les chômeurs au sens du BIT

Les demandeurs d'emploi sont des personnes qui sont inscrites à Pôle emploi. Conformément aux recommandations du rapport du Cnis sur la définition d'indicateurs en matière d'emploi, de chômage, de sous-emploi et de précarité de l'emploi (septembre 2008), la Dares et Pôle emploi présentent depuis 2009, à des fins d'analyse statistique les données sur les demandeurs d'emploi inscrits à Pôle emploi selon les catégories suivantes :

- catégorie A : demandeurs d'emploi tenus de rechercher un emploi, sans emploi ;
- catégorie B : demandeurs d'emploi tenus de rechercher un emploi, ayant exercé une activité réduite courte (de 78 heures ou moins dans le mois) ;
- catégorie C : demandeurs d'emploi tenus de rechercher un emploi, ayant exercé une activité réduite longue (de plus de 78 heures au cours du mois) ;
- catégorie D : demandeurs d'emploi non tenus de rechercher un emploi (en raison d'une formation, d'une maladie...) y compris les demandeurs d'emploi en contrat de sécurisation professionnelle (CSP), sans emploi ;
- catégorie E : demandeurs d'emploi non tenus de rechercher un emploi, en emploi (par exemple, bénéficiaires de contrats aidés, créateurs d'entreprise).

Est chômeur au sens du BIT toute personne de 15 ans ou plus qui n'a pas travaillé au moins une heure pendant une semaine de référence, est disponible pour prendre un emploi dans les 15 jours et a recherché activement un emploi dans le mois précédent ou en a trouvé un qui commence dans les trois mois. Le chômage au sens du BIT est mesuré par l'enquête Emploi de l'Insee.

L'inscription à Pôle emploi en catégorie A et le chômage au sens du BIT sont deux réalités proches, mais qui ne se recouvrent pas (voir [documentation](#)).

Interprétation des séries CVS sur les demandeurs d'emploi

Les données STMT étant exhaustives, il n'existe pas, comme pour des données d'enquête, d'incertitude liée à l'échantillonnage. Les variations des séries CVS issues de la STMT peuvent résulter soit de la tendance de moyen terme, principalement liée aux évolutions du marché du travail et à la conjoncture économique, soit de chocs ponctuels, dont les sources peuvent être variées (variations dans la gestion des listes de demandeurs d'emploi par Pôle emploi ou dans les comportements d'inscription, chocs ponctuels du marché du travail, imprécisions dans l'estimation des corrections des variations saisonnières, ...). Parmi ces chocs ponctuels figurent aussi des incidents et changements de procédure dont certains ont pu avoir un impact significatif sur les séries de demandeurs d'emploi. Un [document](#) présente les principaux événements et leurs impacts.

Une [documentation](#) fournit des éléments d'aide à l'interprétation des séries mensuelles CVS sur les demandeurs d'emploi.

Pour en savoir plus

[1] [Dares, Pôle emploi, « Demandeurs d'emploi inscrits et offres collectées par Pôle emploi », Dares Indicateurs.](#)

[2] [Dares, les séries mensuelles régionales, départementales et par zone d'emploi.](#)